

## ALTERAÇÕES NAS REDES PREDIAIS

As alterações nas canalizações prediais devem ser comunicadas aos SMAS através do preenchimento do formulário "Alteração de Redes Prediais".\*

Nas pequenas alterações apresente projetos simplificados ou declaração do proprietário, com: calibre e extensão das canalizações interiores a instalar; número e localização dos dispositivos de utilização. Nas ampliações e remodelações sem alterações nas redes instaladas é dispensável a apresentação de projetos, sem prejuízo do cumprimento das disposições legais. Os interessados podem consultar os SMAS sobre a necessidade, ou não, de apresentar projetos ou outros elementos.

## COMUNICAÇÃO DE REPARAÇÃO DOS SISTEMAS

É efetuada mediante o preenchimento do respetivo formulário\*. Nos pedidos via web, a fatura relativa à taxa "Corte de Água na Portinhola (CAP)" é enviada para a morada de correspondência do cliente/canalizador inscrito nos SMAS. O pagamento pode ser efetuado por Multibanco (até à data limite indicada na fatura).

\* Todos os formulários/documentos estão disponíveis em [www.smasalmada.pt](http://www.smasalmada.pt) e nos locais de atendimento ao público dos SMAS de Almada.

A execução de todas as obras necessárias à instalação, conservação e renovação dos sistemas prediais de abastecimento de água e drenagem de águas residuais é da responsabilidade dos proprietários e usufrutuários, nos termos definidos no "Regulamento do Abastecimento de Água e do Saneamento de Águas Residuais"\* dos Serviços Municipalizados de Água e Saneamento de Almada".

Cabe também aos utilizadores a manutenção e/ou reparação das tubagens e acessórios na caixa do contador.

A instalação destas redes prediais<sup>1</sup>, de água e de esgoto, só pode ser executada por empreiteiros detentores de alvará adequado e por canalizadores inscritos nos SMAS Almada.

1. Nos prédios é o conjunto de canalizações instaladas, por regra, dentro do edifício (prolongam o ramal a partir da válvula de suspensão). São da responsabilidade do condomínio nas partes comuns e do condómino a partir da entrada de cada fração.

## ATENDIMENTO

Apoio ao Cliente - 212 726 001  
Comunicação de Leituras - 212 726 101  
Roturas na Via Pública - 800 205 712  
Piquete - 212 726 161

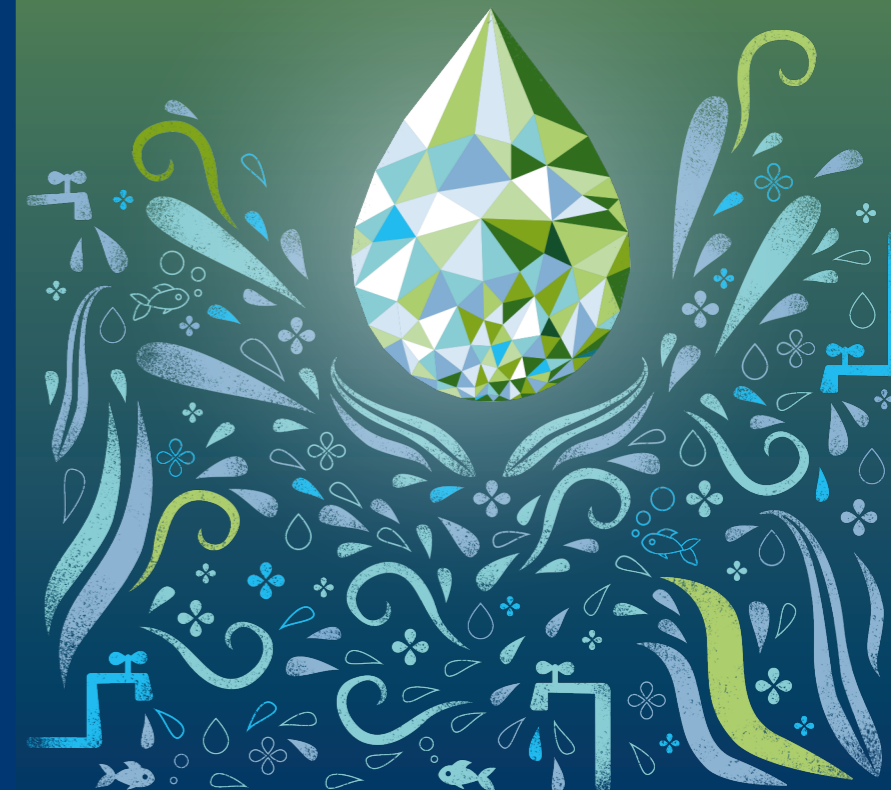
Edifício Sede  
Praceta Ricardo Jorge n.º 2 Pragal, 2804-543 Almada  
Tel: 212 726 000 | Fax: 212 741 629  
[geral@smasalmada.pt](mailto:geral@smasalmada.pt)  
[www.smasalmada.pt](http://www.smasalmada.pt)



Serviço Público Municipal de Excelência

dezembro 2017

## OBRAS NAS REDES PREDIAIS



PROJETO DE ESPECIALIDADES

A realização de obras nos sistemas prediais de distribuição de água e de drenagem de águas residuais, em construções novas ou em alterações consideráveis de remodelação ou ampliação de edifícios existentes, carecem da apresentação obrigatória de Projeto de Especialidades.

Quem pode Elaborar o Projeto

Técnicos legalmente habilitados inscritos na Ordem Profissional ou Associação Nacional reconhecida (engenheiros; arquitetos; técnicos de engenharia e arquitetura). O autor do projeto deve recolher os elementos base, junto dos Serviços competentes.

Documentos Necessários

O Projeto de Especialidades deve estar de acordo com a regulamentação em vigor e conter os seguintes documentos, conforme aplicável (água/esgotos):

- 1. **Formulários** SMAS “Projeto da Rede Predial de Água” e/ou “Projeto da Rede Predial de Esgoto”.\*
- 2. **Memória descritiva** e justificativa da solução projetada.
- 3. **Cálculos hidráulicos**, dimensionamento das redes de abastecimento de água e redes de drenagem predial projetada.
- 4. **Caderno de encargos**, contendo as condições técnicas especiais de execução dos trabalhos em obra.

5. **Peças desenhadas** de representação do traçado das tubagens, com indicação das características (secções, inclinações ou outras) das diferentes tubagens e acessórios, localização dos dispositivos de utilização da água e/ou recolha de águas residuais. As peças desenhadas incluem ainda, conforme aplicável:

- Redes Prediais de Água - rede de abastecimento e combate a incêndios (se necessária) em planta, de todos os pisos, corte esquemático e/ou perspetiva isométrica; outros pormenores para a boa interpretação do projeto e execução em obra.
- Redes Prediais de Águas Residuais (doméstica e pluvial) - planta de implantação (escala mínima 1:200), redes em planta, de todos os pisos e corte esquemático, incluindo ramal(is) de ligação, (escala mínima 1:100); pormenores, em planta e corte, de uma cozinha e de uma casa de banho (escala mínima 1:20); outros pormenores para a boa interpretação do projeto e execução em obra.

Onde Entregar o Projeto

No Atendimento Técnico da Câmara Municipal de Almada, (Av. D. Nuno Álvares Pereira N.º 67, 2800-181 Almada), em triplicado.

Validade dos Projetos

Decorridos três anos sobre a apreciação de um projeto da especialidade, sem início da respetiva obra, a sua execução requer nova declaração de responsabilidade assinada pelo autor, ou a aprovação de novo projeto.

CONSULTA DE PROCESSOS

Os processos relativos a projeto de especialidades podem ser consultados na Sede dos SMAS de Almada, com documento identificativo que faça prova da qualidade em que pretende fazer a consulta (proprietário, técnico responsável, etc).

CONTADOR PARA OBRAS

A ligação à rede é feita na fase de construção e a título provisório.

Quem pode Requerer

Proprietários do edifício, ou os seus representantes.

Como Requerer

- Preencha o formulário “Contrato de Fornecimento de Água, Recolha e Tratamento de Águas Residuais e Resíduos Urbanos”.\*
- Apresente: Cartão do Cidadão (ou Bilhete de Identidade); Número de Identificação Fiscal; Alvará da Licença de Construção válido.
- Efetue o pagamento do respetivo ramal.

O contador instalado fica à guarda e sob fiscalização do consumidor, que deve comunicar aos SMAS eventuais anomalias detetadas e responder também por danos, deterioração ou perda do contador.

COMUNICAÇÃO DE INÍCIO DE OBRA E VISTORIAL FINAL

O técnico responsável pela obra deve comunicar aos SMAS de Almada o seu início e conclusão para fiscalização, verificação, ensaios, vistoria e fornecimento de água.

Início de Obra

Entregue nos SMAS, com três dias úteis de antecedência mínima:

- Formulário “Comunicação do Início de Trabalhos”.\*
- Cópia do Alvará de Licença de Construção ou comunicação prévia de obras passada pela Câmara Municipal de Almada. A primeira visita à obra é agendada por telefone (212 726 001) ou no atendimento da Sede dos SMAS, pelo proprietário, promotor, diretor técnico ou canalizador, assim como as seguintes.

Vistoria Final de Obra e Ensaio das Canalizações

Ocorre, no máximo, cinco dias úteis após a receção do pedido de vistoria/ensaio e na presença do técnico responsável.

O pedido e pagamento de vistoria é efetuado no atendimento da Sede dos SMAS. Deve apresentar licença de construção válida, caso a existente no processo tenha caducado. Os SMAS promovem a aprovação da obra, quando satisfaz as condições exigidas. É lavrado Auto de Vistoria Final e enviado à Câmara Municipal, para continuação do processo de licenciamento ou para nele ser incluído.